



SCUOLA DELL'INFANZIA
SANTA BERNARDETTA
SAMBRUSON

CARTA DEI SERVIZI

ANNO SCOLASTICO
2022/2023



I GIOCHI DEI BAMBINI
NON SONO GIOCHI,
E BISOGNA CONSIDERARLI
COME LE LORO
AZIONI PIÙ SERIE.



01.

IDENTITÀ DELLA SCUOLA DELL'INFANZIA

La Scuola dell'Infanzia "S. Bernardetta" è una Scuola Cattolica che si ispira ai principi evangelici ed è parte integrante della Comunità Parrocchiale di Sambruson. Si fonda sulla libera adesione dei genitori al suo Progetto Educativo, garantisce alle famiglie la libertà di scelta prevista dalla Costituzione Italiana, è aperta, senza alcuna discriminazione di razza, religione e condizione sociale, a tutte le famiglie che ne condividono la proposta educativa.

La scuola è paritaria e rispetta gli obiettivi e gli standard fissati dal sistema educativo pubblico. Non ha finalità di lucro ed è un servizio pubblico ai sensi della normativa statale in vigore.

La scuola è iscritta alla F.I.S.M. di Venezia, associazione scuole dell'infanzia di ispirazione cristiana.

L'edificio scolastico è situato nel Comune di Dolo, frazione di Sambruson, in via Cimitero 2.

Si affaccia su un ampio cortile con alberi, aiuole, sabbiera e giochi strutturati per uso esterno.

Gli spazi all'interno della struttura sono così suddivisi:

PIANO TERRA

Entrata e Portineria
Direzione e Segreteria
2 Aule arredate
Salone per il gioco libero e strutturato
Biblioteca
Sala Mensa
Servizi igienici
Cucina

PRIMO PIANO

Sala riposo (*per i Piccoli e la Sezione Primavera*)
2 Aule arredate
1 Aula biblioteca / Laboratorio
Archivio
Servizi igienici
Cappella
Alloggio del personale religioso

02.

PROGETTO EDUCATIVO/DIDATTICO



Il Progetto Educativo rappresenta la pianificazione delle attività, degli orari e degli obiettivi del servizio. Tali obiettivi si possono così sintetizzare:

- › Promuovere lo sviluppo integrale del bambino nella sua dimensione umana e religiosa;
- › Iniziare il cammino per la sua crescita di persona libera e responsabile;
- › Favorire la scoperta delle sue capacità e delle sue doti personali.

Il Collegio docenti elabora annualmente un progetto educativo/didattico attento alle esigenze e ai ritmi di crescita dei bambini facendo riferimento alle Indicazioni Nazionali per il curricolo.

La Scuola, nell'intento di offrire un servizio concretamente rispondente alle esigenze del territorio, dall'anno scolastico 2015/2016 ha avviato una sezione **"PRIMAVERA"** aperta ai bambini dai 2 ai 3 anni.

L'apertura di un servizio "intermedio" tra la fascia dell'infanzia e quella della prima infanzia costituisce un'occasione straordinaria di avvio graduale del bambino alla scoperta delle relazioni esterne e, nel contempo, l'occasione di sviluppo di una genitorialità consapevole e aperta alla socialità.

I bambini che frequentano la nostra Scuola sono così suddivisi:

- › 1 SEZIONE PRIMAVERA (2-3 anni)
- › 1 SEZIONE PICCOLI (3-4 anni)
- › 1 SEZIONE MEDI (4-5 anni)
- › 1 SEZIONE GRANDI (5-6 anni)

Il rapporto numerico Educatrice -Bambino rispetta quanto previsto dalla normativa in merito ai servizi per la Scuola dell'Infanzia e per la Sezione Primavera.

In ogni classe è presente una maestra di riferimento, affiancata da altre maestre e da specialisti, che lavorano nell'arco della settimana in compresenza e in progetti di laboratorio.

03.

PROGRAMMAZIONE SEZIONE PRIMAVERA



Gli obiettivi della progettazione pedagogica didattica per i bambini dai 24 ai 36 mesi fanno riferimento allo sviluppo: sensoriale, psicomotorio, linguistico, cognitivo, affettivo e relazionale.

A questo scopo l'insegnante preparerà un percorso formativo coerente con i lineamenti del presente progetto e ne stabilirà la modalità di realizzazione. Lo "sfondo integratore" della programmazione è **"Tutti a bordo: si parte"**.

La sezione Primavera ha un compito formativo che non si articola attraverso l'insegnamento precoce di abilità e nozioni. Qui s'impara attraverso la scoperta e l'esplorazione liberamente condotte.

Durante la giornata il bambino vive momenti di gioco libero o strutturato nel grande o nel piccolo gruppo. Le principali attività proposte sono:

- > GIOCO EURISTICO O DELLA SCOPERTA
- > ATTIVITÀ GRAFICO-PITTORICHE
- > GIOCO SIMBOLICO
- > GIOCO DEL MOVIMENTO
- > LETTURA DI LIBRI
- > DRAMMATIZZAZIONE



GIORNATA TIPO

Una giornata tipo della "SEZIONE PRIMAVERA" sarà indicativamente così strutturata:

- 08.30-09.15 Accoglienza
- 09.15-09.30 Verifica dei presenti, preghiera, canto
- 09.30-09.45 Merenda in classe
- 09.45-10.45 Attività didattica in classe
- 10.45-11.00 Cambio pannolini e igiene personale
- 11.15-11.45 Pranzo
- 11.45-13.00 Gioco libero

- 12.30-13.00 Prima uscita
- 13.00-13.15 Cambio pannolini e igiene personale
- 13.15-15.15 Riposino pomeridiano
- 15.15-15.30 Risveglio e merenda
- 15.30-16.00 Uscita

04.

PROGRAMMAZIONE SCUOLA INFANZIA



La programmazione educativo-didattica nella Scuola dell'Infanzia viene elaborata prima dell'inizio dell'anno scolastico dall'equipe docente.

Lo "sfondo integratore" della programmazione è **"Tutti a bordo: si parte"**.

La programmazione contestualizza e concretizza le indicazioni nazionali per i piani personalizzati delle attività educative con lo scopo di far sì che ogni bambino possa:

> Imparare a fare da solo, a vivere assieme, a conoscere, ad essere.

Si avvale dei campi di esperienza educativa:

> Il sé e l'altro; corpo, movimento e salute; fruizione e produzione di messaggi; esplorare, conoscere e progettare.

Si propone di favorire una continuità educativa con l'asilo nido, la sezione primavera e la scuola primaria nonché con le agenzie formative del territorio.



GIORNATA TIPO

Il tempo-scuola si articola su cinque giorni settimanali, dal lunedì al venerdì dalle ore 8.30 alle ore 16.00 con le seguenti modalità:

08.30-09.15 Accoglienza

09.15-09.30 Verifica presenze, preghiera e canto

09.30-09.40 Merenda in classe

09.40-11.30 Attività didattica in sezione

11.30-12.00 Pranzo

12.00-13.30 Giochi all'aperto o in salone

12.30-13.15 Prima uscita

13.15-15.15 Riposo per la prima sezione e attività didattica laboratoriale per le altre due sezioni

15.15-15.30 Merenda in classe. Preparazione per la seconda uscita.

15.30-16.00 Uscita

PROGETTI E LABORATORI

Andare in laboratorio è un appuntamento importante per il singolo bambino e per il gruppo. Più che un luogo è una modalità di lavoro nella scuola dell'infanzia. Deve essere un luogo del tempo disteso, del piacere del provare e riprovare, della gioia nell'operare insieme, dove da un'idea nasce un'altra idea. Nel laboratorio tutto è gioia e leggerezza, ma dietro c'è sempre un progetto chiaro e condivisibile. La gioia di stare insieme, di operare in gruppo, di realizzare un progetto, diventa un filo magico che coinvolge adulti e bambini.

Di seguito presentiamo in breve i nostri progetti pensati per l'A.s. 2022-2023 e finalizzati ad offrire ai bambini nuovi stimoli di crescita e di sviluppo:

01. L'ANGELO CUSOTDE

INSEGNAMENTO RELIGIONE CATTOLICA

Religione Cattolica nella Scuola dell'Infanzia è una preziosa opportunità culturale ed educativa perché aiuta i bambini a scoprire le radici della nostra storia e della nostra identità. Le attività in ordine all'IRC offrono occasioni per lo sviluppo integrale della personalità dei bambini, valorizzano la dimensione religiosa e contribuiscono a rispondere alle grandi domande di significato e di senso che portano nel cuore.

Al fine di favorire la maturazione personale di ogni bambino le insegnanti individuano dei **CONTENUTI** indicati dai **CAMPI D'ESPERIENZA EDUCATIVA** per la religione Cattolica

02. GRAZIE, PREGO, SCUSA...

LA GENTILEZZA SPIEGATA AI BAMBINI

Parole magiche da imparare fin da piccoli, perché la gentilezza e il rispetto sono passaporti preziosi e sempre più rari.

E perché, in fondo, è bello essere cortesi.

Le insegnanti utilizzano un manualetto "**CORSO DI BUONE MANIERE PER PRINCIPIANTI**", un libriccino che affida ad un'equipe di topolini il compito di avviare alla gentilezza i bambini, un manualetto più attuale che mai.

03. CRESCERE IN ARMONIA

ATTIVITÀ DI PSICOMOTRICITÀ



La psicomotricità utilizza come principale strumento di lavoro il gioco che non deve essere inteso come momento ricreativo senza schema, ma come contenitore di obiettivi con schemi e regole precise predeterminate per arrivare al fine della crescita psico-motoria di ogni bambino.

Le singole lezioni, condotte un giorno alla settimana dall'insegnante specialista Marco, saranno formulate attraverso attività-giochi distinti in base all'età evolutiva del gruppo di lavoro opportunamente rielaborate attraverso feedback provenienti dal gruppo e dal singolo individuo.

L'insegnante si avvarrà della collaborazione di una psicologa sia per la stesura delle attività, sia per un confronto sulle problematiche emerse nella gestione del gruppo e del singolo. Per tali scopi, la psicologa manterrà un continuo dialogo con l'insegnante e sarà talvolta presente come osservatrice all'interno del gruppo.

L'insegnante formulerà una griglia di osservazione del bambino per registrare a fine corso la sua evoluzione ed eventuali carenze.

Il ruolo dell'insegnante nel gruppo, a seconda dell'attività, avrà funzioni di supervisore, conduttore-partecipante o di sola assistenza diretta.

È previsto il saggio di fine anno aperto a tutti dove saranno messi in luce i progressi dei bambini attraverso alcuni esempi di attività svolta durante il corso.

04. MUSICHIAMO IN ALLEGRIA

LABORATORIO DI MUSICA

Le lezioni musicali rappresentano una scoperta viva e concreta del suono attraverso esperienze proposte in forma ludica. I bambini vengono avviati alla musica con gradualità. La loro partecipazione attiva è fondamentale in quanto permette all'insegnante di sviluppare le capacità e le attitudini musicali di ogni bambino. Con progressività, utilizzando la voce, gli strumenti, il movimento, i bambini acquisiscono, oltre ad una sensibilità al suono, gli elementi base del linguaggio musicale (forte-piano, lungo-corto, lento-veloce, acuto-grave, ...)

La metodologia usata dall'insegnante specialista Carlotta, per un giorno alla settimana, è quella di **CARL ORFF**, per cui il bambino con piccoli strumenti a percussione e l'apprendimento di melodie e canzoni, sviluppa la propria musicalità, la coordinazione dei movimenti e il senso ritmico nella dimensione a lui più congeniale, **IL GIOCO**.

È previsto il saggio aperto a tutti dove saranno messi in luce i progressi dei bambini attraverso alcuni esempi di attività svolte durante il corso.



05. INGLESE CON ELLY

LABORATORIO DI INGLESE

L'insegnante specialista madrelingua inglese lavora con piccoli guppi un giorno alla settimana utilizzando tecniche di insegnamento di carattere operativo e interattivo. Si avvale della metodologia suggerita dal Progetto **"SIR CAT"** e si propone di avvicinare i bambini a uno stimolante approccio alla lingua inglese. Le attività vengono somministrate e con schede che catturano l'attenzione dei bambini e con proposte divertenti e reattive, estrapolate dal loro vissuto e suddivise in ambiti tematici. Viene data ai bambini, attraverso la lingua che vanno ad imparare, la possibilità di adoperare un nuovo mezzo d'espressione e di comunicazione andando ad arricchire il loro sviluppo cognitivo ed emotivo.

06. I COLORI DELLA SICUREZZA

LABORATORIO SUI COLORI

Per avere una maggiore consapevolezza dei pericoli che spesso si ritrovano negli ambienti scolastici e domestici le insegnanti delle sezioni propongono un percorso formativo, attraverso il gioco, per fornire ai bambini quelle piccole e semplici indicazioni necessarie per affrontare con più sicurezza la vita di tutti i giorni. Lo scopo di questo percorso è quello di aiutare i bambini e le bambine ad individuare quali sono gli oggetti e le situazioni che possono mettere a repentaglio la propria incolumità e a conoscere le più elementari norme di sicurezza e di auto protezione in situazioni di emergenza a scuola.



07. DAL GIOCO DEL FAR FINTA ALLA DRAMMATIZZAZIONE

LABORATORIO TEATRALE

Le insegnanti delle tre Sezioni attivano un laboratorio di drammatizzazione, uno spazio educativo molto significativo in quanto credono fortemente che il linguaggio della musica e del teatro assuma una grande valenza perché:

- › assicura la comunicazione tra i bambini che attraverso la realizzazione e la rappresentazione di una storia dovranno condividere idee ed emozioni
- › permette agli stessi di crescere e di sviluppare la propria creatività, di esprimere paure, sentimenti e incertezze
- › allarga la fiducia in se stessi e negli altri
- › valorizza le diversità per un reciproco arricchimento
- › libera la fantasia
- › avvicina al mondo della musica e del teatro.

Le attività pratiche proposte saranno:

- › esercizi di ritmo e di movimento con l'utilizzo di materiali diversi e strumenti musicali
- › esercizi di concentrazione e rilassamento
- › giochi di espressione corporea e gestualità

Rappresentazione di storie e contesti con l'invenzione di semplici coreografie, finalizzate alle Feste del Santo Natale e alla Festa della Famiglia



08. NONNI A SCUOLA

Perché i nonni a scuola?

- › Le nonne e i nonni sono come biblioteche preziose del libro più esclusivo che racconta la storia di ognuno di noi. Senza quella storia perdiamo le fondamenta profonde del nostro essere, della nostra identità.
- › Torniamo ad ascoltare i nostri nonni: anche nel racconto ripetuto c'è una verità profonda, che nutre adulti e bambini.
- › Non vogliamo perdere la lezione dei nostri nonni.

Il nostro orto a scuola

PRIMA PARTE DEL PROGETTO

verrà realizzato un orto un po' particolare, all'interno del giardino della Scuola, fatto di verdure colorate e piante profumate; si lavorerà a piccoli gruppi soprattutto con i bambini di 4-5 anni; per verificare cosa succederà sotto terra. Saranno seminati e coltivati dei semi in contenitori all'interno dell'aula in modo da osservarne la crescita, la trasformazione del seme in germoglio e la crescita delle radici; al momento della maturazione gli ortaggi saranno raccolti, cucinati e degustati; il lavoro svolto sarà riportato in cartelloni e fotografato allo scopo di poter ricostruire e verbalizzare l'esperienza, anche a distanza di tempo.

Piccoli e nonni insieme

SECONDA PARTE DEL PROGETTO

Il Progetto prevede una serie di incontri nel mese di febbraio 2023 per la sezione dei Medi per la costruzione della "casetta degli uccellini" con la presenza di alcuni nonni che da tempo sono coinvolti in questa attività.

09. ARTE, COLORE E FANTASIA

LABORATORIO DI CREATIVITÀ ARTISTICA

Le insegnanti si propongono di strutturare laboratori atti a favorire l'espressione dei bambini e a concretizzare le loro fantasie.

Il laboratorio creativo è inteso come luogo di lavoro, di manipolazione, di sperimentazione e di fusione dei linguaggi grafici, plastici, pittorici, che possono essere funzionali o alternativi a quelli verbali e simbolici, utilizzando i diversi materiali e impadronendosi delle varie tecniche.

I bambini dopo aver osservato le caratteristiche tattili dei vari materiali e verbalizzato le loro sensazioni ed emozioni potranno realizzare con gli stessi, individualmente e in gruppo, un assemblaggio polimaterico.

L'allestimento per ogni sezione di un laboratorio manipolativo sarà il contesto più idoneo per poter sperimentare liberamente, con creatività e fantasia, i materiali "poveri" a disposizione.

10. CUCINO IO

LABORATORIO DI CUCINA

Il laboratorio di cucina permette ai bambini di conoscere gli alimenti rispetto alla loro stagionalità e di capire la fatica e l'arte che c'è nella preparazione del cibo.

Manipolare è una delle attività più divertenti per il bambino e sperimentare la trasformazione degli alimenti è una diversa modalità di conoscere direttamente le caratteristiche dei materiali e di usare autonomamente gli strumenti: toccare, mescolare, sbattere, stendere, lisciare, arrotolare, assaggiare canalizza attenzione e disponibilità al fare.

Per le nostre Feste prepariamo:

- > Il cavallo di San Martino
- > Alberi e stelle di Natale
- > Tagliatelle
- > Biscottini



FESTE ED EVENTI

- > FESTA DEI NONNI (OTTOBRE)
- > FESTA DELL'ACCOGLIENZA (OTTOBRE)
- > FESTA DI NATALE (DICEMBRE)
- > FESTA DI CARNEVALE (FEBBRAIO)
- > FESTA DELLA FAMIGLIA (MAGGIO)
- > FESTA DI FINE ANNO (GIUGNO)

USCITE DIDATTICHE

- > BIBLIOTECA COMUNALE - DOLO
- > TEATRO
- > FATTORIE DIDATTICHE, MUSEI...



05.

ORGANIZZAZIONE SCOLASTICA

Nella scuola dell'infanzia operano:

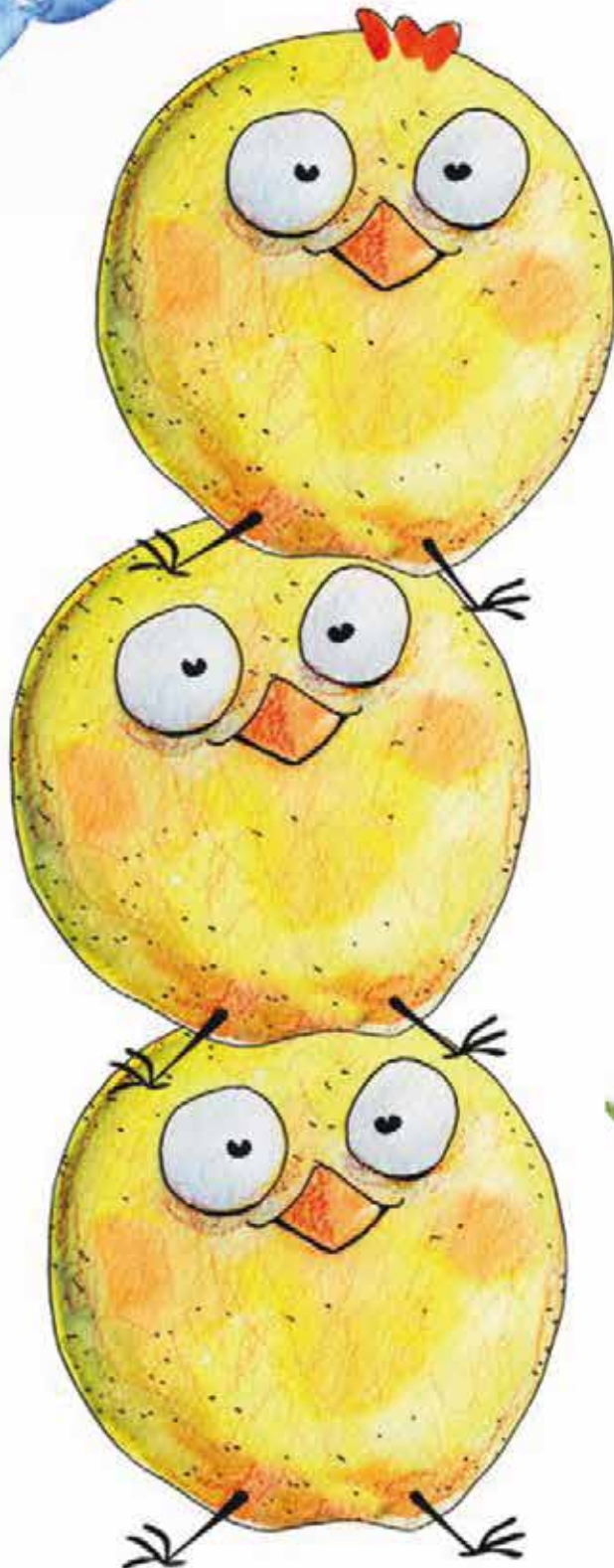
il Presidente, il Comitato di Gestione, la Coordinatrice, personale docente laico, personale religioso, personale ausiliario, collaboratori.

Ciascuna categoria è provvista di requisiti legali necessari per le attività che svolge.

Il personale insegnante e ausiliario, chiamato a prestare il servizio nella scuola, si impegna responsabilmente a collaborare per conseguire le mete educative della stessa nel rispetto dei principi religiosi ispiratori.

Il coordinamento fra l'ambito amministrativo e quello didattico è garantito dal Presidente e dal Comitato di Gestione.

La Scuola segue il calendario scolastico fissato dal MIUR e dal Sovrintendente scolastico (da Settembre al 30 Giugno).



06.

RAPPORTO SCUOLA/FAMIGLIA

Tutti i genitori, primi responsabili dell'educazione dei figli, accolgono e condividono il Progetto Educativo e si impegnano a collaborare con le insegnanti mettendo a disposizione:

- > tempo e capacità professionali
- > fantasia e inventiva
- > ricchezza culturale
- > idee per programmare e gestire con le insegnanti
- > attività per promuovere l'informazione
- > proposte per uscite o per intrattenimenti in occasione di ricorrenze o feste.

Per attuare e dare significato alla partecipazione e alla collaborazione dei genitori la Scuola dell'Infanzia si avvale di:

- > Assemblea generale
- > Consiglio di intersezione
- > Consiglio di sezione
- > Colloqui individuali con le insegnanti programmati due volte l'anno o, quando necessario, su richiesta previo appuntamento.



07.

REGOLAMENTO

ORARI ENTRATA E USCITA

Orario entrata: dalle ore 8.30 alle ore 9.00
Orario uscita: dalle ore 12.30 alle ore 13.15
(prima uscita)
dalle ore 15.30 alle ore 16.00
(seconda uscita)

Si pregano i genitori, per il regolare funzionamento della scuola, di rispettare gli orari. Le esigenze occasionali di entrata e/o di uscita, diverse da quelle stabilite, vanno segnalate in anticipo alla propria insegnante.

Dopo la consegna dei bambini ai genitori o a persone maggiorenni, dagli stessi delegate, è vietato a chiunque l'ulteriore permanenza nei locali della scuola e nelle sue pertinenze. In caso contrario la scuola declina ogni responsabilità verso l'incolumità degli alunni.

PRIVACY

I dati dei bambini sono tutelati dalla legge sulla privacy. Foto e filmati degli stessi potranno essere utilizzati, previa autorizzazione dei genitori, esclusivamente nell'ambito di iniziative legate al servizio (finalità educative, feste e ricorrenze varie) all'interno della Scuola o presso le famiglie dei bambini frequentanti. Tutti gli operatori del servizio sono tenuti rigorosamente al segreto professionale nel pieno rispetto della privacy degli utenti.

CERTIFICATI MEDICI

- > È necessario autodichiarazione per qualunque assenza per malattia.
- > È necessario certificato medico anche per assenze inferiori ai sei giorni se dovute a malattie infettive o diffuse (scarlattina, varicella, scabbia, pertosse... e pediculosi. Per quest'ultimo caso il bambino può entrare a scuola il giorno successivo al trattamento munito di autocertificazione).

Il bambino può essere allontanato dalle insegnanti qualora presenti:

- Congiuntivite purulenta
- Diarrea
- Febbre superiore ai 37,5°C temperatura ascellare
- Stomatite
- Pediculosi
- Eruzione cutanea diffusa
- Difficoltà respiratoria
- Vomito dal secondo episodio
- Esantemi con febbre

FARMACI

A scuola non può essere somministrato alcun farmaco. Vengono somministrati solo farmaci salva-vita o per i bambini con malattia cronica. In questo caso, previa richiesta scritta dei genitori al dirigente scolastico e certificazione dello specialista o del medico curante, il medico o specialista preparerà un piano di assistenza individualizzato che preveda una procedura di assistenza, alla quale gli insegnanti si atterranno.

INTOLLERANZE O ALLERGIE ALIMENTARI

Per attuare un menù personalizzato e conforme alle esigenze del bambino, la scuola richiede una dichiarazione scritta del medico curante.

ISCRIZIONI

L'iscrizione deve essere fatta da entrambi i genitori con richiesta scritta on line sul nostro sito www.santabernardetta.it. Verrà versata all'atto dell'iscrizione una quota finalizzata all'acquisto di materiale didattico e all'assicurazione degli alunni. Le iscrizioni saranno aperte dal 07 gennaio dell'anno scolastico di riferimento.

Il pagamento della retta, per la scuola dell'infanzia, è fissata in 150€ per i residenti del Comune di Dolo e in euro 160€ per i non residenti.



Per la sezione Primavera la retta è fissata in 230€ fino alle ore 12.30 (pranzo compreso) e in 250€ per l'intera giornata.

Il pagamento delle rette deve essere effettuato entro la prima settimana di ogni mese. In caso di assenza prolungata la retta viene pagata regolarmente.

Si informa che all'inizio di ogni anno scolastico si potrà dare un ritocco ai contributi dei genitori per l'incremento del costo della vita.

MENSA

La Scuola assicura la mensa interna avvalendosi del test di autocontrollo alimentare (HACCP) della ristorazione scolastica. Il personale educativo in possesso del regolare corso HACCP provvede alla somministrazione in un apposito locale strutturato a tale uso. Il tutto avviene nel rispetto del piano di autocontrollo HACCP.

La Scuola cerca di sensibilizzare i bambini e le loro famiglie al consumo di frutta e cibi più semplici e sani (come pane, yogurt,...) partendo dalla merenda del mattino e da quella del pomeriggio.

CORREDO SEZIONE PRIMAVERA

Pannolini, crema per il cambio (per chi la utilizza), detergente intimo, salviette umidificate, asciugamani con occhiello, 5 bavaglini, 2 cambi completi il tutto contrassegnato da cognome e nome.

CORREDO SCUOLA INFANZIA

Grembiule colorato, più uno bianco per le celebrazioni, tuta per la psicomotricità, asciugamano con occhiello, bavaglino, il tutto contrassegnato da cognome e nome, in una borsetta di stoffa.
Per i piccoli che ancora non si tengono puliti: pannolini e salviette umidificate.

ORARIO DI SEGRETERIA

Da lunedì a venerdì dalle ore 8.30 alle ore 11.00.

Telefono:

041.410712

La Scuola dispone anche del sito internet all'indirizzo:

www.santabernardetta.it

PAGAMENTO RETTE

> con bonifico bancario intestato a:
**PARROCCHIA DI SANT'AMBROGIO
VESCOVO SCUOLA MATERNA
"S. BERNADETTA"**

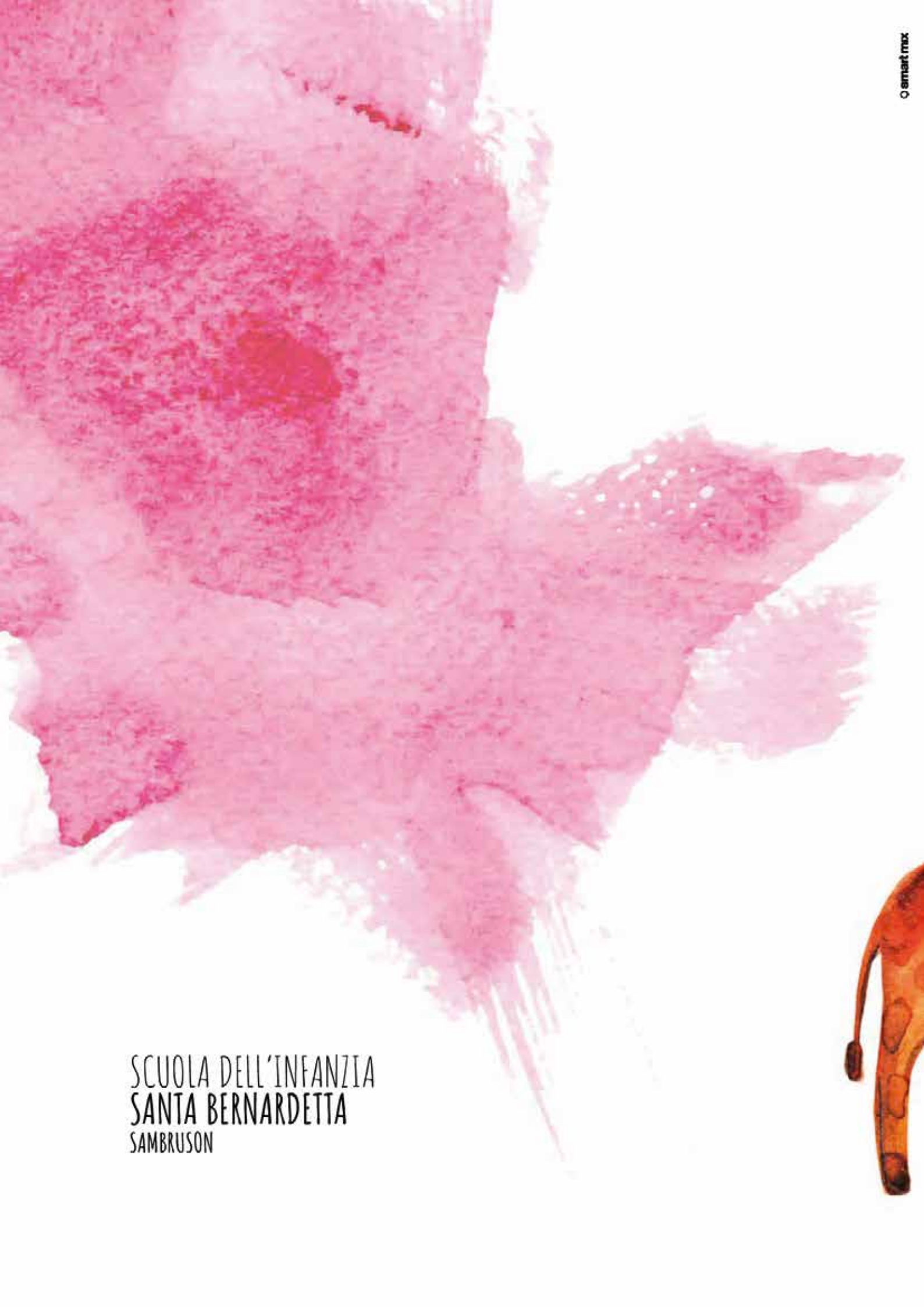
IBAN:

IT91A0845236080000000059896

BANCA D'APPOGGIO:

**BANCA DI CREDITO COOPERATIVO
DI VENEZIA, PADOVA E ROVIGO
BANCA ANNIA S.C.**





SCUOLA DELL'INFANZIA
SANTA BERNARDETTA
SAMBRUSON